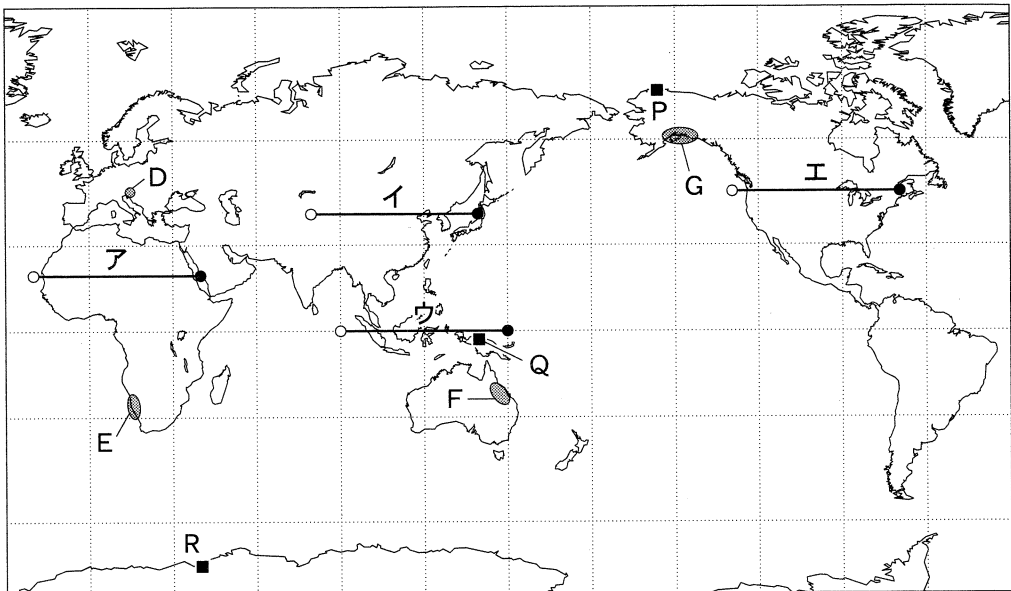


地 理 A

(解答番号 ~)

第1問 地理の基礎的事項および日本の自然環境と防災に関する次の問い(A・B)に答えよ。(配点 23)

A 次の図1を見て、地理の基礎的事項に関する下の問い(問1～5)に答えよ。



緯線・経線は30°間隔。

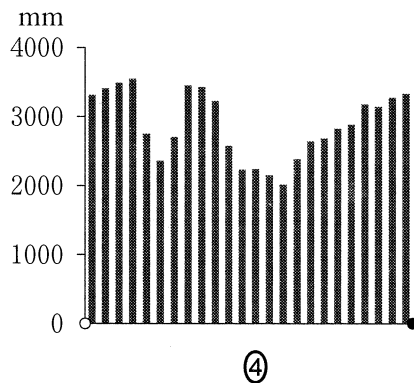
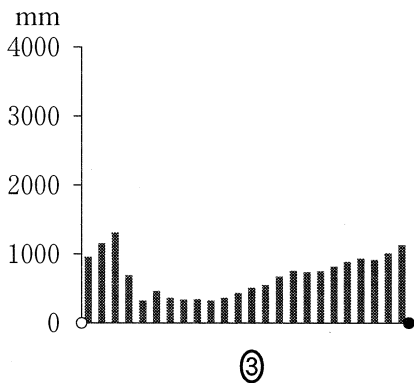
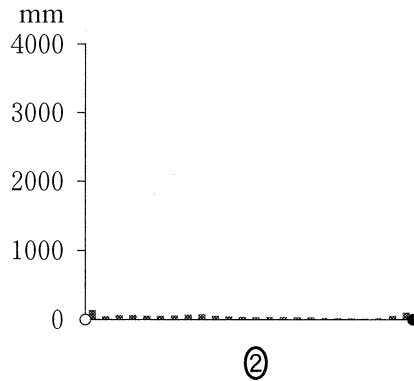
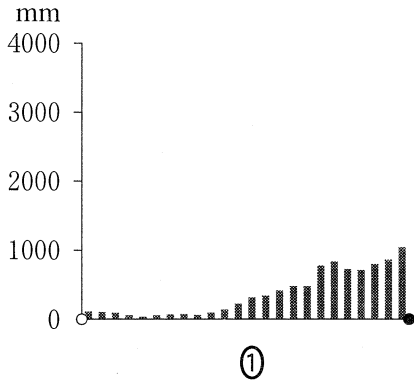
図 1

問1 次の①～④の文は、図1中のD～Gのいずれかの地域にみられる特徴的な地形について述べたものである。Eに該当するものを、次の①～④のうちから一つ選べ。

- ① 石灰岩の溶食によって形成された大小の^{おうち}凹地がみられる。
- ② 造山運動後に長期間侵食を受けてなだらかになった山脈がみられる。
- ③ 氷河の侵食作用によって形成された大規模な谷地形がみられる。
- ④ 付近を流れる海流の影響で形成された砂漠がみられる。

問 2 次の図 2 中の①～④は、図 1 中のア～エのいずれかの緯線上の年降水量を示したものである。イに該当するものを、図 2 中の①～④のうちから一つ選べ。

2



データは経度 2.5° ごと。
NOAA の資料により作成。

図 2

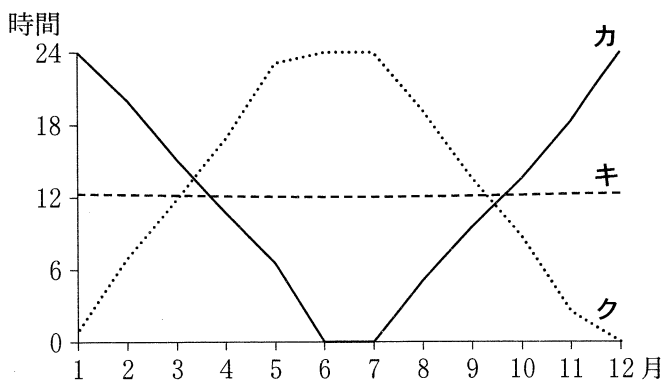
問 3 国家や領域について述べた文として下線部が適当でないものを、次の①～④のうちから一つ選べ。

3

- ① 国家は、国民と領域と主権の三つの要素からなる。
- ② 国境には、緯線や経線にもとづいて設けられた人為的国境がある。
- ③ 世界には、国境線が定まっていない地域がある。
- ④ 排他的経済水域は領海に含まれ、日本におけるその海域の面積は、領土のそれを上回る。

地理 A

問 4 次の図 3 中のカ～クは、図 1 中の P～R のいずれかの地点における日の出から日の入りまでの月平均時間を示したものである。P～R とカ～クとの正しい組合せを、下の①～⑥のうちから一つ選べ。なお、日の出・日の入り時刻は、平坦な地平線を想定して算出している。 4



長沢工『日の出・日の入りの計算』などにより作成。

図 3

	①	②	③	④	⑤	⑥
P	カ	カ	キ	キ	ク	ク
Q	キ	ク	カ	ク	カ	キ
R	ク	キ	ク	カ	キ	カ

問 5 GIS(地理情報システム)で扱う地理情報には、地球上に存在するものの位置情報が含まれる。位置情報として**適当でないもの**を、次の①～④のうちから一つ選べ。 5

- ① ガイドブックに紹介されている店舗の住所
- ② GPS(全地球測位システム)から取得した集合場所の緯度・経度
- ③ 都道府県の観光統計に掲載されている市区町村名
- ④ 方位磁石によって示される方角

B 日本の自然環境と防災に関する次の問い(問 6～8)に答えよ。

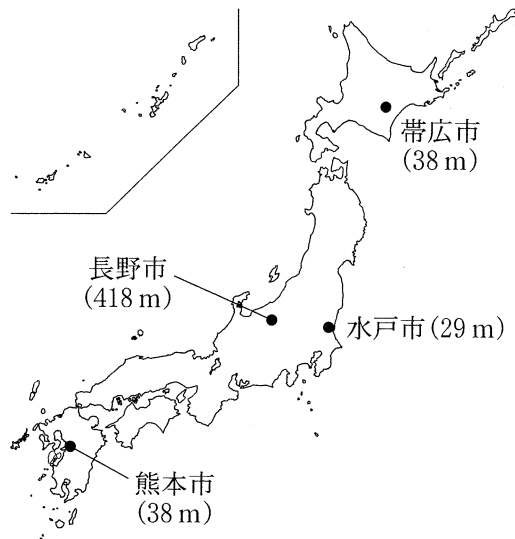
問 6 日本の気候にみられる季節変化は、生物の活動によっても観察することができる。次の表 1 中の①～④は、図 4 中の^{おびひろ}帯広市、熊本市、長野市、水戸市のいずれかの地点におけるイチョウの黄葉日*の平年値を示したものである。水戸市に該当するものを、表 1 中の①～④のうちから一つ選べ。 6

*標本木の大部分の葉が黄色に変わった日。

表 1

	イチョウの黄葉日
①	11 月 23 日
②	11 月 18 日
③	11 月 8 日
④	10 月 25 日

『理科年表』により作成。



括弧内の数値は、観測地点の標高を示す。

図 4

地理 A

問 7 災害対策において必要な情報の多くは、GIS(地理情報システム)を利用して管理することができる。次のサ～スの文は、災害が発生する前の予防期、発生直後の応急対策期、その後の復興期のいずれかの段階における GIS の活用例について述べたものである。時期名とサ～スとの正しい組合せを、下の①～⑥のうちから一つ選べ。

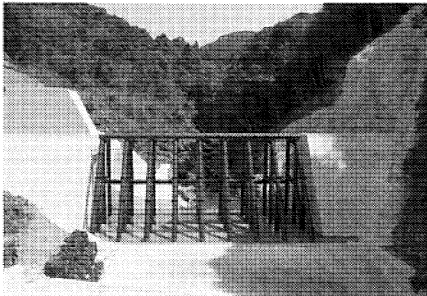
7

- サ 空中写真や衛星画像から被害箇所を把握して、被害状況マップを作成する。
- シ 被害の分布や社会基盤(インフラ)の復旧状況を可視化し、より安全な都市計画を策定して地域住民と共有する。
- ス 避難経路を GIS 上で表示し、交通・人口・地形などの情報と重ね合わせて、経路や方法の妥当性を検討する。

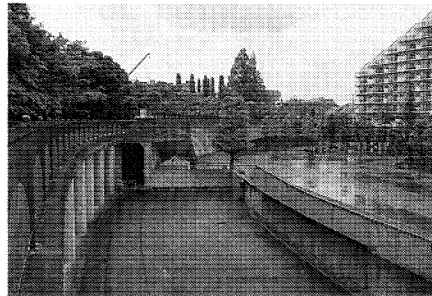
	①	②	③	④	⑤	⑥
予防期	サ	サ	シ	シ	ス	ス
応急対策期	シ	ス	サ	ス	サ	シ
復興期	ス	シ	ス	サ	シ	サ

問 8 日本は地形や気候の変化に富み、多様な自然災害が発生する。次の写真1は、自然災害による被害を軽減することを目的とした設備を撮影したものである。津波による被害を軽減するための設備に該当するものを、写真1中の①～④のうちから一つ選べ。

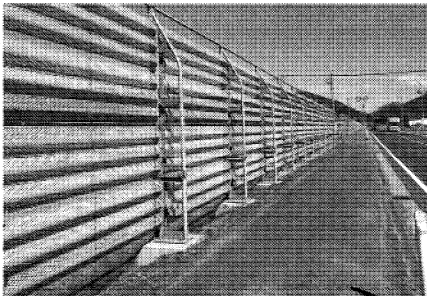
8



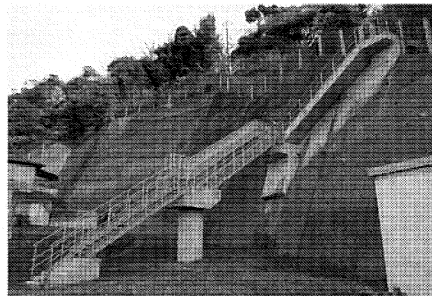
① えんてい
堰堤



② 調節池



③ 道路沿いの柵



④ 避難階段

写真 1

地理A

第2問 次の図1を見て、世界の生活・文化に関する下の問い(問1～7)に答えよ。(配点 20)

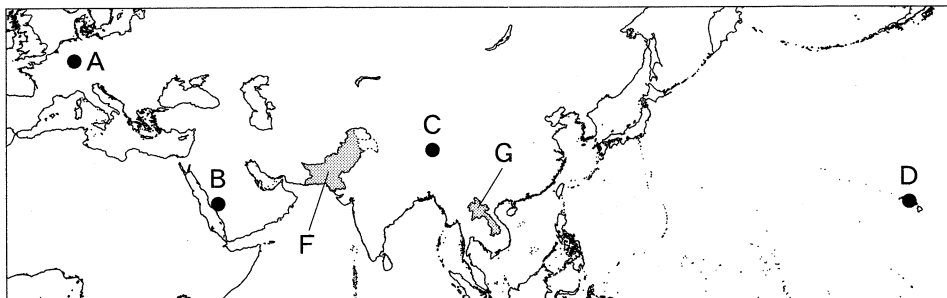


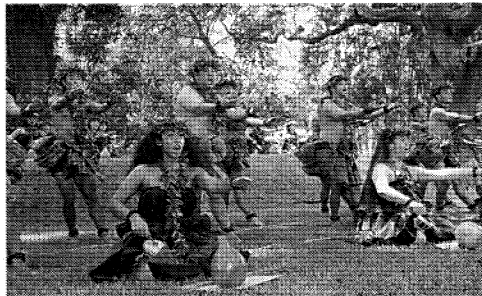
図 1

問1 次の写真1中の①～④は、図1中のA～Dのいずれかの地点における祭礼や伝統文化にかかわるイベントの様子を撮影したものである。地点Cに該当するものを、写真1中の①～④のうちから一つ選べ。

9



①



②



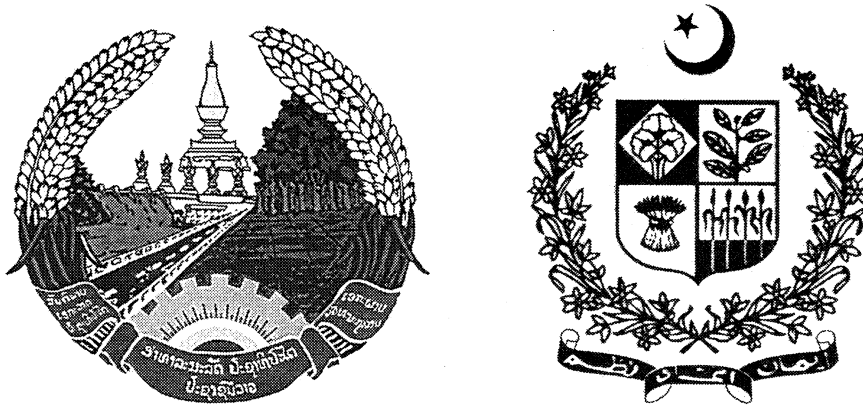
③



④

写真 1

問 2 世界の国々の中には、建国の理念や生活文化、さらには自然環境や主要産業などをもとにデザインされた国章を制定している国がある。次の図 2 中のアとイは、図 1 中の F と G のいずれかの国の国章であり、下の X と Y の文は、F と G のいずれかの国の特徴について述べたものである。F の国に該当する国章と文との正しい組合せを、下の①～④のうちから一つ選べ。 10



ア ダム、宗教施設、森林、歯車などを稲穂が囲んでいる。

イ 綿花、茶、麦、ジュートをジャスミンが囲んでいる。

国章は 2015 年時点のもの。

苅安望編『世界の国旗・国章 歴史大図鑑』などにより作成。

図 2

X 雨季と乾季の明瞭な地域に位置し、国土の大半が山がちであり、伝統的に焼畑が行われてきた。

Y 国土の多くが乾燥する地域に位置し、主に平原地帯において大規模な灌漑農業が行われてきた。

	①	②	③	④
国章	ア	ア	イ	イ
文	X	Y	X	Y

地理 A

問 3 次の表 1 は、いくつかの国における水資源の年間使用量について、淡水化水*、地下水、地表水を示したものであり、カ～クは、アルジェリア、日本、メキシコのいずれかである。国名とカ～クとの正しい組合せを、下の①～⑥のうちから一つ選べ。 11

*海水などを脱塩処理したもの。

表 1

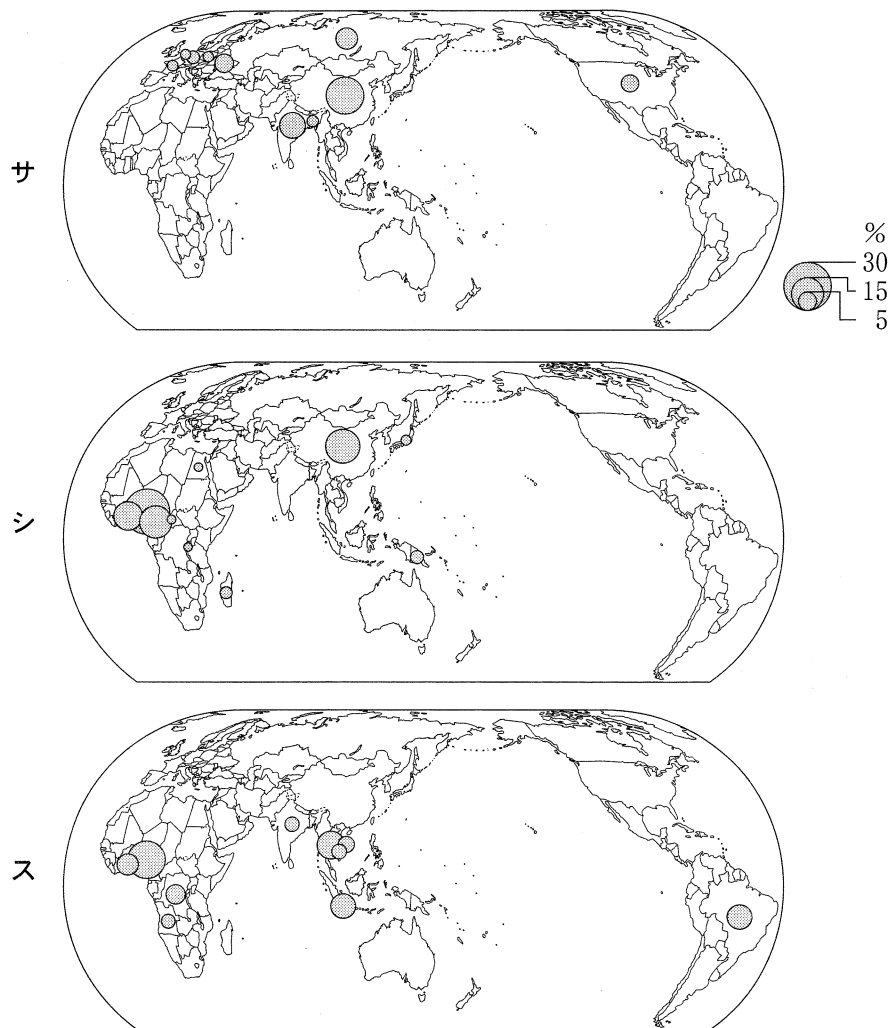
(単位：億 m³)

	淡水化水	地下水	地表水
カ	6	30	48
キ	0	318	510
ク	0	94	719

統計年次は 2008～2012 年のいずれか。
AQUASTAT により作成。

	①	②	③	④	⑤	⑥
アルジェリア	カ	カ	キ	キ	ク	ク
日本	キ	ク	カ	ク	カ	キ
メキシコ	ク	キ	ク	カ	キ	カ

問 4 イモ類の生産は、食文化や自然環境によって地域的な多様性がみられる。次ページの図 3 中のサ～スは、キャッサバ、ジャガイモ、タロイモ(サトイモを含む)のいずれかの作物の生産量について、上位 10 位までの国・地域とそれらが世界全体に占める割合を示したものである。作物名とサ～スとの正しい組合せを、次ページの①～⑥のうちから一つ選べ。 12



中国の数値には台湾，ホンコン，マカオを含まない。

統計年次は 2014 年。

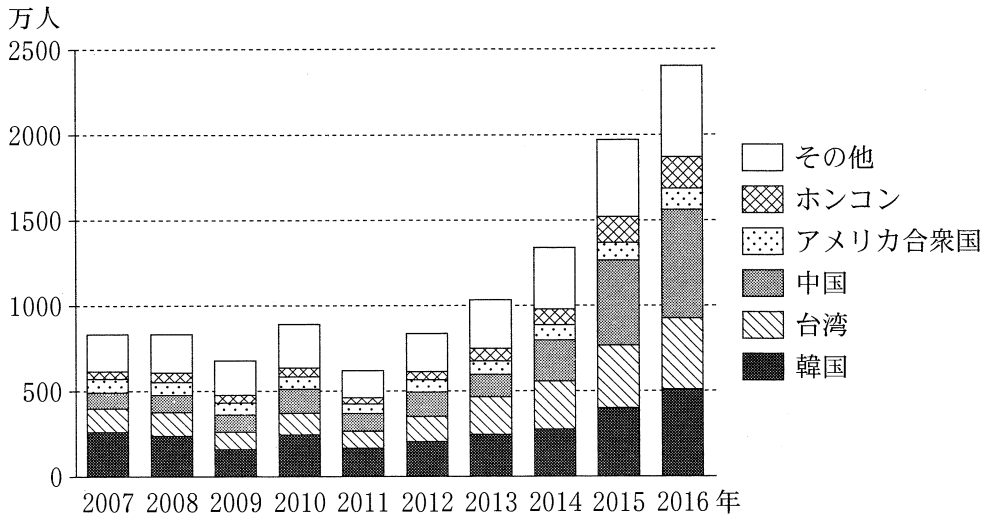
FAOSTAT により作成。

図 3

	①	②	③	④	⑤	⑥
キャッサバ	サ	サ	シ	シ	ス	ス
ジャガイモ	シ	ス	サ	ス	サ	シ
タロイモ	ス	シ	ス	サ	シ	サ

地理 A

問 5 観光による人々の移動は、旅行者だけではなく訪問先の人々にとっても異なる文化と接する契機となる。次の図 4 は、訪日外国人旅行者数の国・地域別の推移を示したものである。図 4 に関連することがらについて述べた下の文章中の下線部①～④のうちから、**適当でないものを一つ選べ。** 13



中国の数値にはマカオを含まない。
JNTO の資料により作成。

図 4

訪日外国人旅行者数は 2016 年に初めて 2,000 万人を突破し、約 2,400 万人を数えた。外国人旅行者数の内訳をみると、他地域に比べて経済的なつながりが強く①移動時間も相対的に短い東アジアからの旅行者が、2016 年時点で過半数を占めている。特に②台湾からの旅行者は、2007 年から 2016 年までの増加数が各国・地域の中で最多となっている。

近年ではより多くの旅行者の利便性を考慮し、観光地での案内に英語のほか、③中国語やハングルが用いられることも増えてきた。また、レストランの中にはベジタリアン向けのメニューや、④イスラーム(イスラム教)の教義にもとづくハラール(ハラル)フードを提供するところもある。

地理 A

問 6 国境は、人々の生活文化に様々な影響を与えることがある。国境と民族・国民のかかわりについて説明した文として最も適当なものを、次の①～④のうちから一つ選べ。 14

- ① 検問が廃止され、人々が自由に往来できる国境がある。
- ② 国境線が画定されると、当該国の内部では住民の生活様式が統一される。
- ③ 国境線は、国境地域に居住する少数民族の意向を最大限尊重して画定されてきた。
- ④ 自然の障壁によって国境線が引かれた地域では、民族問題や領土問題が生じてこなかった。

問 7 地域固有の文化や特色を重視してすすめられた取組みについて述べた文として適当でないものを、次の①～④のうちから一つ選べ。 15

- ① インドでは、複数の都市の名称が、植民地時代に定められた英語などの表記に由来するものから、それぞれの地方の言語に由来するものへ変更された。
- ② 韓国では、近代化の過程で失われていった歴史的な景観について、保全や復元をしようとする動きがみられた。
- ③ ニュージーランドでは、先住民の言語であるマオリ語が公用語の一つとして正式に認められた。
- ④ フィリピンでは、農作物の伝統的な栽培方法を守ろうとする「緑の革命」が展開された。

地理 A

第 3 問 次の図 1 を見て、南アメリカに関する下の問い(問 1 ~ 7)に答えよ。

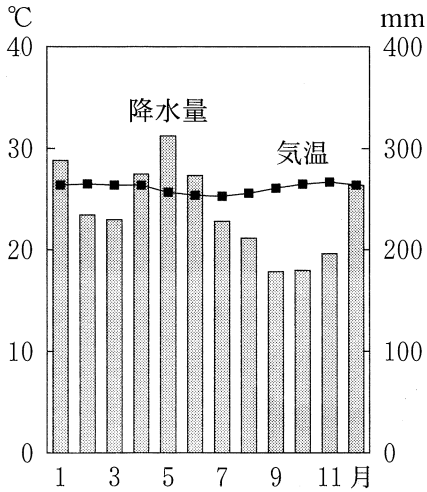
(配点 21)



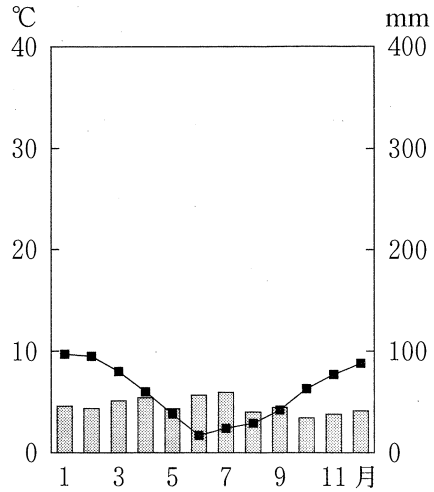
図 1

問 1 次の図 2 は、図 1 中のア～エのいずれかの地点における月平均気温と月降水量を示したものである。アに該当するものを、図 2 中の①～④のうちから一つ選べ。

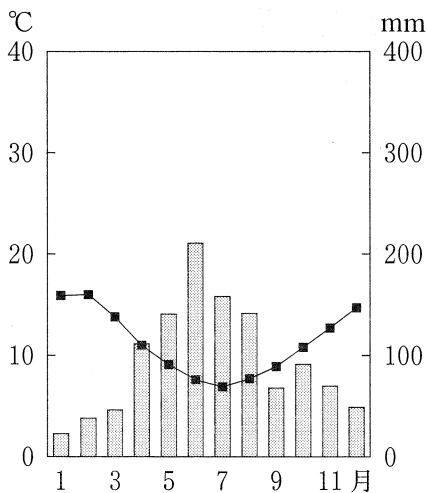
16



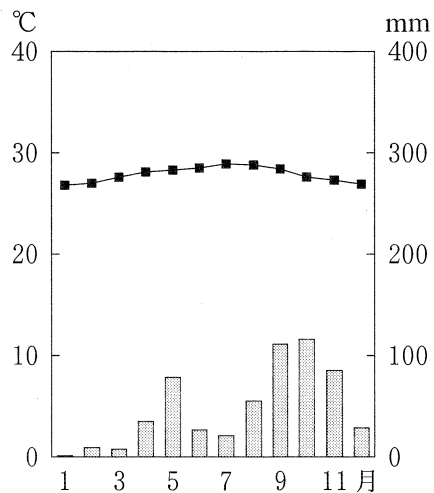
①



②



③



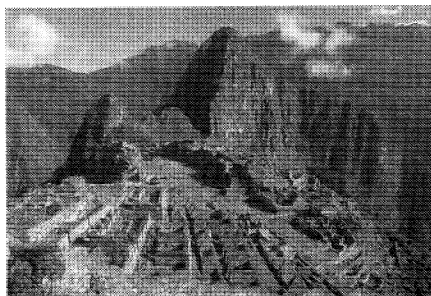
④

気象庁の資料により作成。

図 2

地理 A

問 2 次の写真 1 中のカ～クは、図 1 中の A～C のいずれかの範囲にある世界遺産登録地域を特徴づける景観を撮影したものである。A～C とカ～クとの正しい組合せを、下の①～⑥のうちから一つ選べ。 17



カ



キ



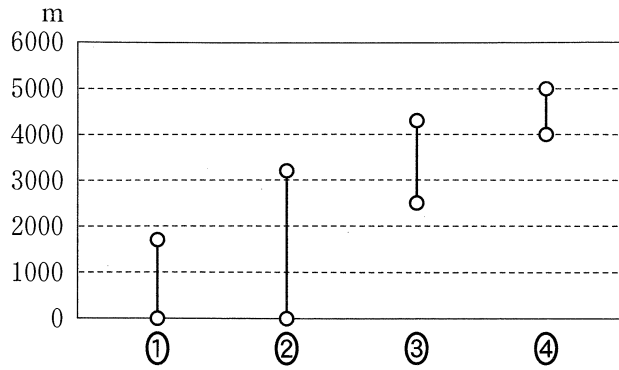
ク

写真 1

	①	②	③	④	⑤	⑥
A	カ	カ	キ	キ	ク	ク
B	キ	ク	カ	ク	カ	キ
C	ク	キ	ク	カ	キ	カ

問 3 次ページの図 3 は、ペルーからボリビアに至るアンデス山脈でみられる典型的な土地利用の主な標高の範囲を示したものであり、①～④は、アルパカの放牧地、キャッサバ、ジャガイモ、トウモロコシの耕作地のいずれかである。ジャガイモの耕作地に該当するものを、図 3 中の①～④のうちから一つ選べ。

18



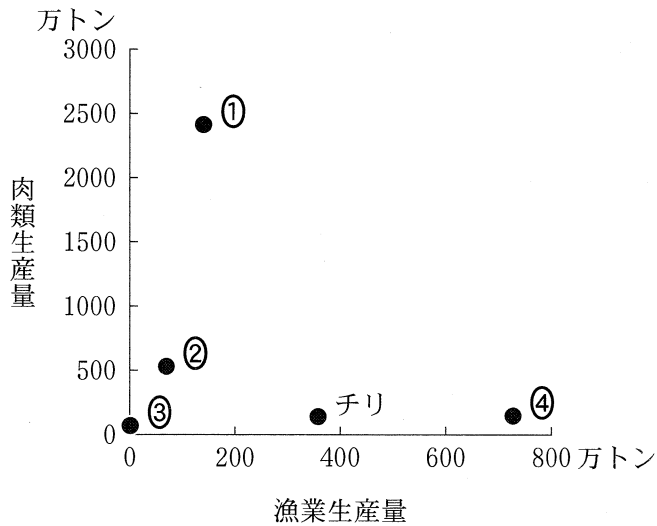
山本紀夫編『アンデス高地』により作成。

図 3

問 4 次の図 4 は、いくつかの国における漁業生産量*と肉類生産量を示したものであり、①～④は、アルゼンチン、ブラジル、ペルー、ボリビアのいずれかである。ペルーに該当するものを、図 4 中の①～④のうちから一つ選べ。

19

*養殖業は含まない。



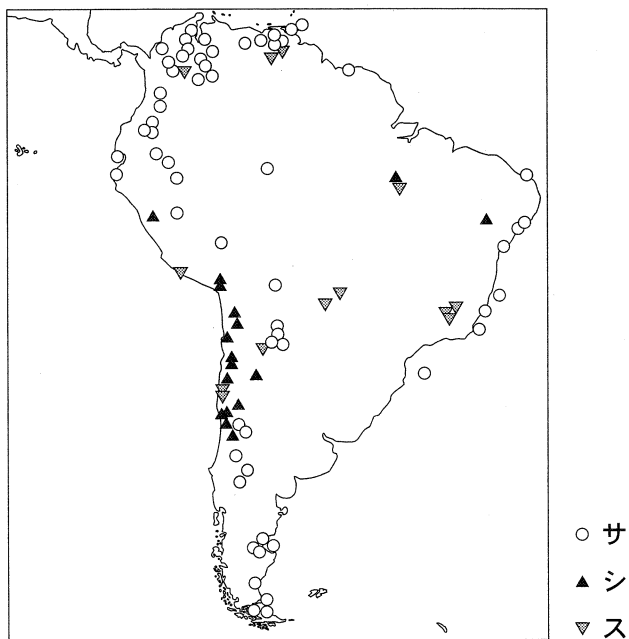
統計年次は 2009～2013 年の平均。

FAOSTAT により作成。

図 4

地理 A

問 5 次の図 5 は、南アメリカにおけるいくつかの鉱産資源の主な産地を示したものであり、サ～スは、石油、鉄鉱石、銅鉱のいずれかである。資源名とサ～スとの正しい組合せを、下の①～⑥のうちから一つ選べ。 20



Diercke Weltatlas, 2015 により作成。

図 5

	①	②	③	④	⑤	⑥
石油	サ	サ	シ	シ	ス	ス
鉄鉱石	シ	ス	サ	ス	サ	シ
銅 鉱	ス	シ	ス	サ	シ	サ

問 6 南アメリカの国々で使用される公用語の多くは、旧宗主国の影響を受けている。スペイン語を公用語とする国として正しいものを、次の①～④のうちから一つ選べ。 21

- ① ガイアナ ② スリナム ③ チリ ④ ブラジル

問 7 ブラジルと日本の人的交流やそれに関連することがらについて述べた次の文章中の下線部①～④のうちから、**適当でないもの**を一つ選べ。 22

19世紀に独立したブラジルは、ヨーロッパや日本から多くの移民を農業労働者として受け入れた。1908年からブラジルに多くの日本人が渡り、初期の移民は主に①コーヒー農園の労働者として働いていた。その後、日本人移民の中には、②土地を所有して農業で成功したり、商工業などで成功したりする者も現れた。

一方、日本では1990年の法改正によって、1990年代前半に日系人を中心とする③ブラジル国籍の在留外国人が急増した。日本に在留するブラジル人の大半は④大都市に立地するITソフトウェア企業で働いてきた。

地理 A

第 4 問 世界の結びつきと地球的課題に関する次の問い(問 1 ~ 6)に答えよ。

(配点 18)

問 1 第二次世界大戦以降、国家や地域の結びつきが強まるとともに数多くの国際機構が設立されてきた。加盟国の中に、OECD(経済協力開発機構)加盟国を含まない国際機構に該当するものを、次の①~④のうちから一つ選べ。 23

- ① APEC(アジア太平洋経済協力会議)
- ② EU(欧州連合)
- ③ NATO(北大西洋条約機構)
- ④ OPEC(石油輸出国機構)

問 2 交通機関の発達は、人や物の移動をより大規模で利便性の高いものに行っている。次の表 1 は、いくつかの国における人口 1,000 人当たりの自動車保有台数、国内線と国際線の年間航空旅客輸送量を示したものであり、①~④は、インドネシア、タイ、ドイツ、日本のいずれかである。日本に該当するものを、表 1 中の①~④のうちから一つ選べ。 24

表 1

	人口 1,000 人当たりの 自動車保有台数(台)	年間航空旅客輸送量(百万人キロ*)	
		国内線	国際線
①	603	10,051	207,783
②	598	82,714	65,609
③	230	12,698	67,564
④	78	62,444	23,221

*人キロは、航空機利用者数にそれぞれの利用距離を乗じた値。

統計年次は 2013 年。

World Road Statistics などにより作成。

問 3 2015 年における携帯電話の普及率*が、固定電話の普及率と比較して 20 倍以上の値を示す国に該当するものを、次の①～④のうちから一つ選べ。

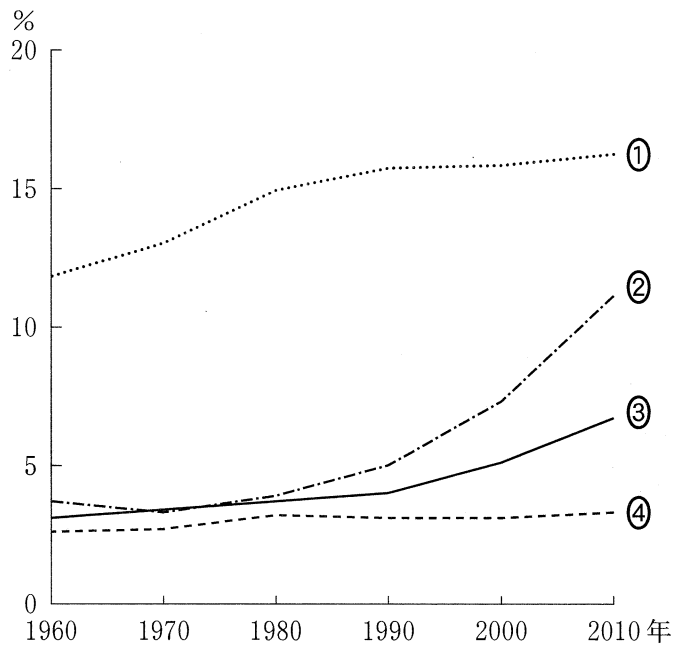
25

*人口 100 人当たりの保有台数。

- ① アルゼンチン ② オーストラリア ③ ケニア ④ 日本

問 4 次の図 1 は、いくつかの国における、総人口に占める 65 歳以上人口の割合の推移を示したものであり、①～④は、イギリス、エチオピア、韓国、ブラジルのいずれかである。韓国に該当するものを、図 1 中の①～④のうちから一つ選べ。

26



World Population Prospects により作成。

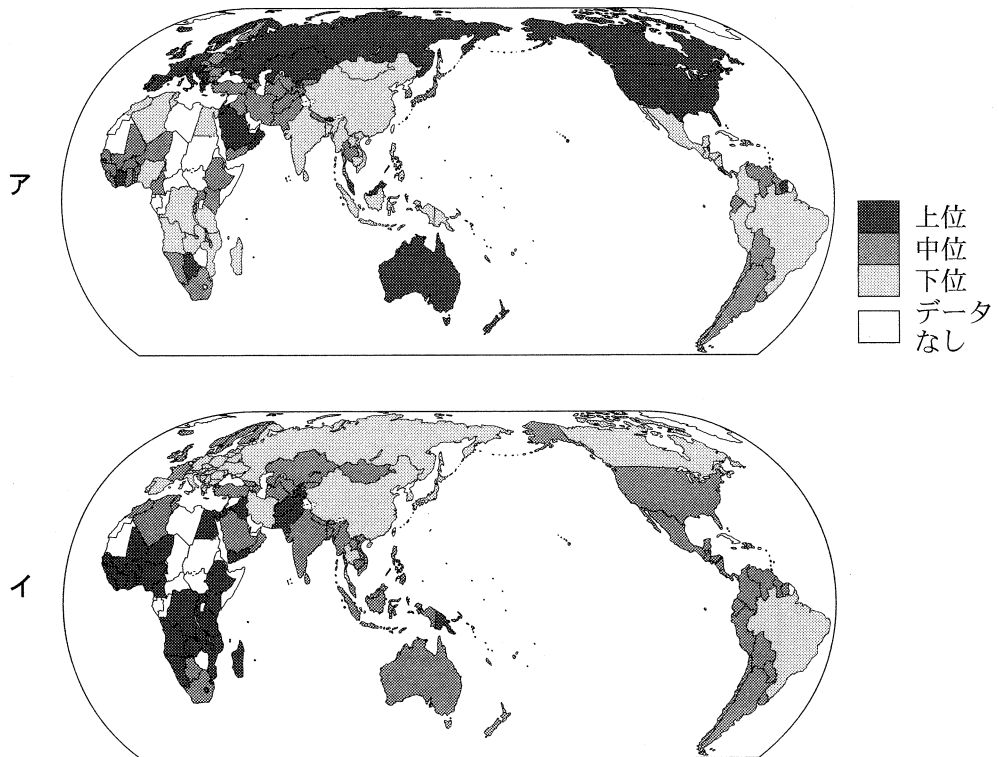
図 1

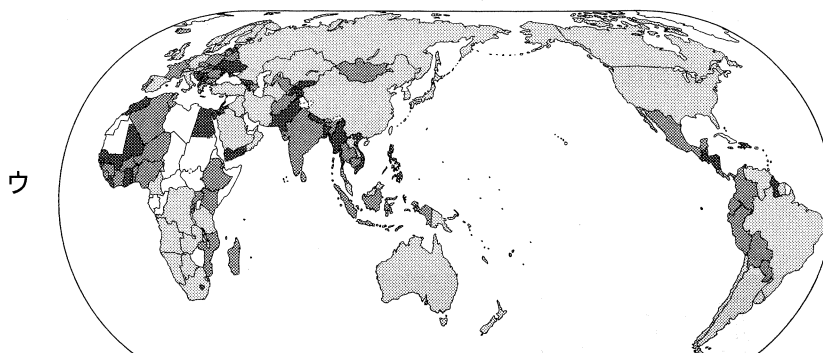
地理 A

問 5 地球規模での人々の移動は、紛争や自然災害からの避難をはじめ、社会経済的な上昇をめざしたものと親族への送金を行う海外出稼ぎなど、多様な理由や背景を有している。次の図 2 中のア～ウは、合計特殊出生率*、GDP(国内総生産)に対する外国からの送金額の割合、総人口に占める国際移民**の割合のいずれかを、国・地域別に示したものである。指標名とア～ウとの正しい組合せを、次ページの①～⑥のうちから一つ選べ。 27

*女性 1 人が生涯に産む子どもの数の推計値。

**外国籍の居住者、およびその法的地位や移住の理由にかかわらず国境を越えて居住国を変更したあらゆる人々のことを指す。





いずれかの指標についてデータが得られない場合は、すべての図について「データなし」と示した。

中国の数値には台湾、ホンコン、マカオを含まない。

統計年次は、合計特殊出生率が 2010～2015 年の平均、GDP に対する外国からの送金額の割合と総人口に占める国際移民の割合が 2015 年。

World Population Prospects などにより作成。

図 2

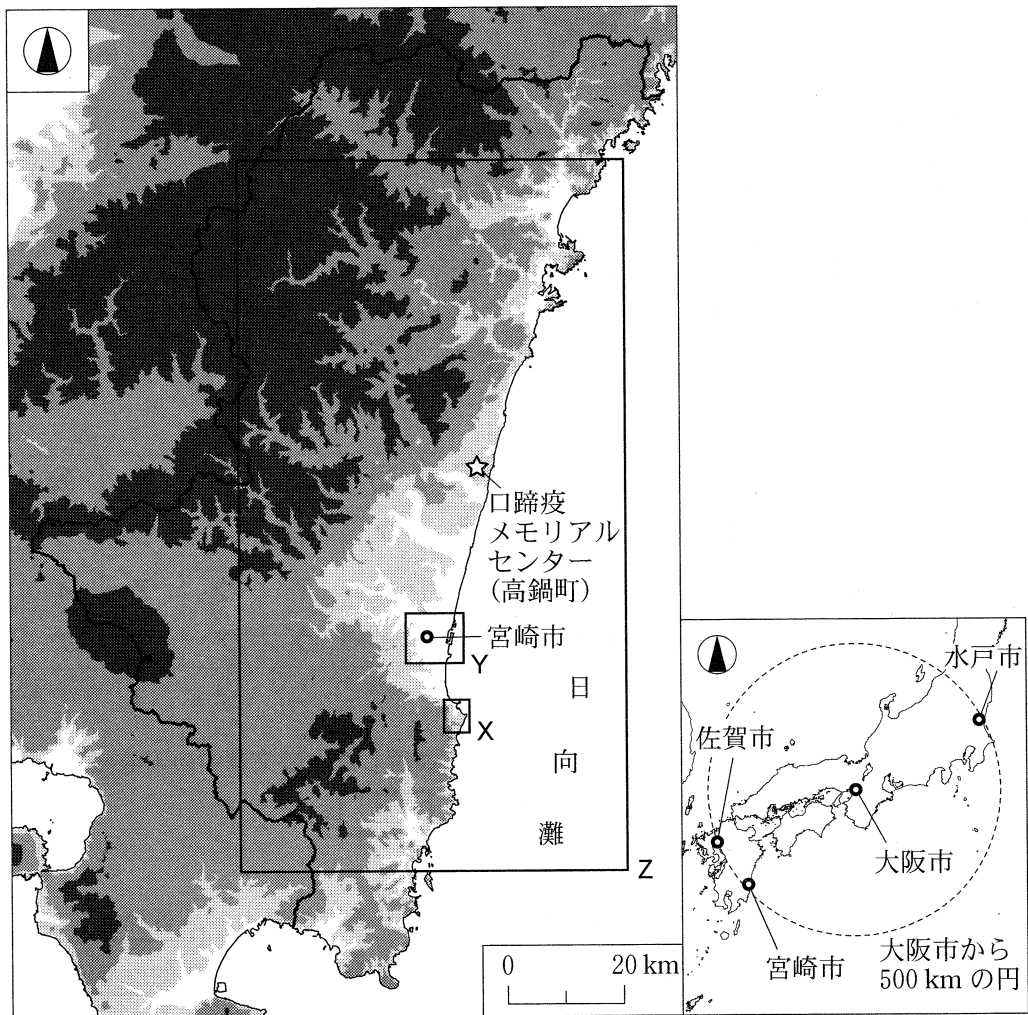
	①	②	③	④	⑤	⑥
合計特殊出生率	ア	ア	イ	イ	ウ	ウ
GDP に対する外国からの送金額の割合	イ	ウ	ア	ウ	ア	イ
総人口に占める国際移民の割合	ウ	イ	ウ	ア	イ	ア

問 6 発展途上国がかかえる都市問題について説明した次の文章中の下線部①～④のうちから、適当でないものを一つ選べ。 28

インドネシアやタイでは、20 世紀半ば以降、人口や資本が①首都へ著しく集中してきた。これらの都市では、②高層ビルが建ち並ぶ近代的な都心部が形成され、金融機関や高級ホテルなどが立地している。仕事を求めて多数の人々が都市に流入し、主に都心周辺部に③低密度で高層の住宅群に特徴づけられる不良住宅地(スラム)が形成され、都心部との景観の違いは明瞭となる。人口増加に対応するための社会基盤(インフラ)の整備には、他国の④技術や資金が開発援助として導入されてきた。

地理 A

第5問 大阪市に住むヒナタさんは、高校で地理クラブに所属している。ヒナタさんは、祖父母がかつて新婚旅行で訪れた宮崎市とその周辺に興味をもち、連休を利用して地域調査を行うことにした。次の図1を見て、下の問い(問1～6)に答えよ。(配点 18)



左図の陸地では、色の濃い部分ほど標高の高い地域を示している。

図 1

問 1 ヒナタさんは、祖父母が「新婚旅行で訪れた 1969 年当時は東海道新幹線しかなくて、大阪から宮崎までは鉄道で長い時間がかかったよ」と言っていたことを思い出し、交通の発達による都市のつながりの変化を調べてみた。次の表 1 は、大阪市と大阪市からの直線距離がおおむね等しいいくつかの都市との間における、1969 年と 2016 年の鉄道所要時間*を示したものであり、ア～ウは、水戸市、佐賀市、宮崎市のいずれかである。都市名とア～ウとの正しい組合せを、下の①～⑥のうちから一つ選べ。 29

*大阪駅から水戸駅、佐賀駅、宮崎駅の各駅までの乗換時間を含まない最短乗車時間。

表 1

	鉄道所要時間	
	1969 年 4 月	2016 年 4 月
ア	4 時間 58 分	3 時間 36 分
イ	9 時間 22 分	2 時間 55 分
ウ	13 時間 28 分	5 時間 49 分

臨時列車を除く。

『日本交通公社時刻表』などにより作成。

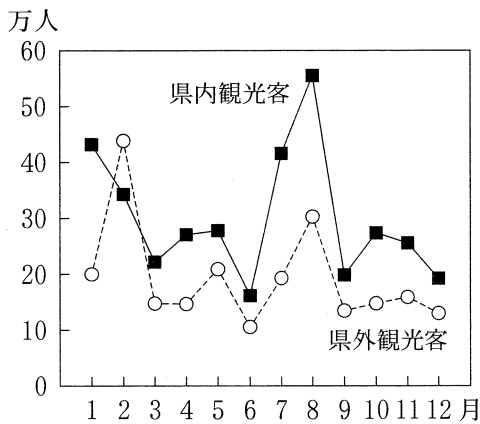
	①	②	③	④	⑤	⑥
水戸市	ア	ア	イ	イ	ウ	ウ
佐賀市	イ	ウ	ア	ウ	ア	イ
宮崎市	ウ	イ	ウ	ア	イ	ア

地理 A

問 2 宮崎空港に着いたヒナタさんは、「南国」らしさをアピールする観光案内に興味をもち、宮崎市への観光客数の特徴を気候との関係から調べてみることにした。次の図 2 は、宮崎市を訪れる月別の観光客数を宮崎県内と県外で分けて示したものであり、図 3 は、月別の日照時間の平年値を宮崎市と全国平均*について示したものである。図 2 と図 3 から読み取れることがらとその背景について述べた下の文章中の下線部①～④のうちから、**適当でないもの**を一つ選べ。

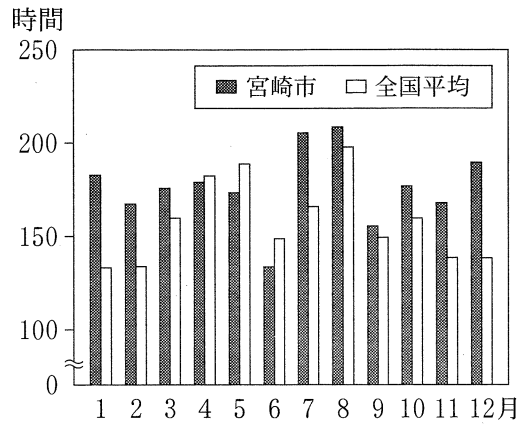
30

*都道府県庁所在地(47 か所)の平均値。一部を除き 1981～2010 年の平均。



統計年次は 2013～2015 年の平均。
『宮崎市観光統計』により作成。

図 2



気象庁の資料により作成。

図 3

宮崎市への県内・県外観光客数を合計すると、① 冬季の 1・2 月と夏季の 7・8 月に大きく上昇していることがわかる。2 月のみ県外観光客数が県内観光客数を上回っている理由の一つには、② 全国平均よりも日照時間が長く、温暖な気候によってプロスポーツのキャンプが行われることがあげられる。冬季におけるこうした特徴的な気候は、主に③ 南東からの季節風によってもたらされる。一方、④ 梅雨などによる悪天候は、1 年のうち 6 月に観光客数が最も落ち込む原因の一つになっていると考えられる。

問 3 ヒナタさんはその後、祖父母の思い出の地である青島とその周辺を訪れた。
 次の図 4 は、図 1 中の X の範囲を示した 2006 年発行の 5 万分の 1 地形図(原寸，一部改変)と，A～D の地点でヒナタさんが撮影した写真，および周辺の自然環境や土地利用について説明した文である。A～D を説明した図 4 中の文の下線部①～④のうちから，適当でないものを一つ選べ。 31



A



B



C



D



A ならだかに見えるゴルフ場は，丘陵部が
 ① 切土や盛り土をされることで作られた。

B 島内の亜熱帯性植物の中には，② 黒潮(日本海流)によって種子が運ばれ，温暖な気候のもとで生育したとみられるものがある。

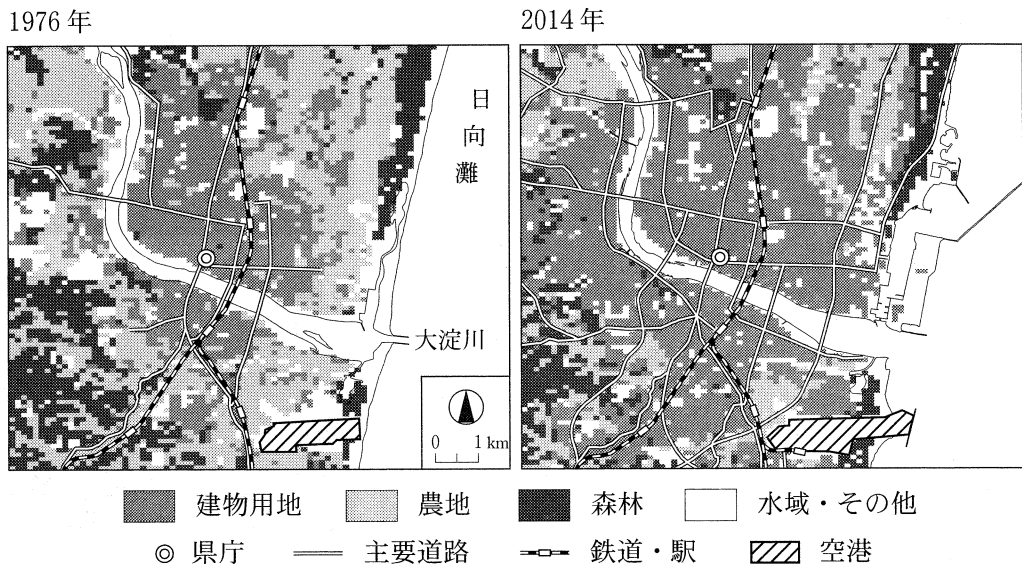
C 多雨の季節では③ 高潮により冠水する可能性が高く，たびたび通行止めになってきた。

D 特徴的な海岸地形は，砂岩と泥岩が④ 主に波の営力で侵食されてできた。

図 4

地理 A

問 4 宮崎市の市街地の変化に興味をもったヒナタさんは、図書館で GIS(地理情報システム)などを用いて土地利用の変化を確認することにした。次の図 5 は、図 1 中の Y の範囲における 1976 年と 2014 年の土地利用のうち、建物用地、農地、森林を示したものである。図 5 から読み取れることからについて述べた文として **適当でないもの**を、下の①～④のうちから一つ選べ。 32



国土数値情報などにより作成。

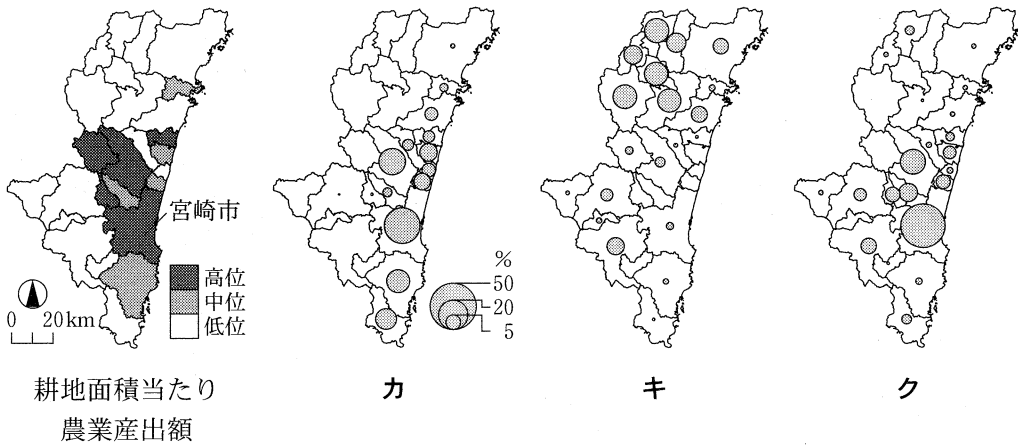
図 5

- ① 1976年時点での市街地周辺の農地が建物用地となり、市街地がひろがった。
- ② 大淀川の河口部北側では、海岸線の人工的な改変により港湾が整備された。
- ③ 空港の周辺では、市街地化が進んだ。
- ④ 森林の伐採は、内陸部よりも海岸部で進んだ。

問 5 県庁近くの朝市で地元産の様々な農林産物を見たヒナタさんは、宮崎県の農林業の地域の特徴を、統計データや図 1 の地形の情報からとらえようとした。次の図 6 は、耕地面積当たり農業産出額*と、乾燥シイタケの生産量，キュウリの作付面積，早場米**の作付面積のいずれかについて宮崎県全体に占める割合を市町村別に示したものである。品目名とカ～クとの正しい組合せを、下の①～⑥のうちから一つ選べ。 33

*畜産物と加工農産物を除く推計値。

**通常的水稻よりも早い時期に作付け・収穫する米。



統計年次は、乾燥シイタケが 2014 年，耕地面積当たり農業産出額，キュウリ，早場米が 2015 年。農林業センサスなどにより作成。

図 6

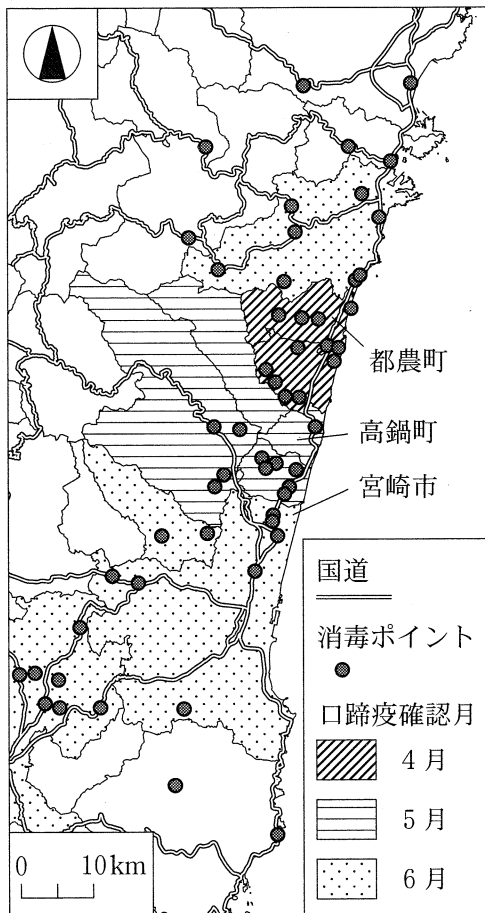
	①	②	③	④	⑤	⑥
乾燥シイタケ	カ	カ	キ	キ	ク	ク
キュウリ	キ	ク	カ	ク	カ	キ
早場米	ク	キ	ク	カ	キ	カ

地理 A

問 6 ヒナタさんは、宮崎県の特産物を調べる中で、2010年に発生した口蹄疫*^{こうていえき}によって畜産農家が大きな被害を受けたことを知り、高鍋町^{たかなべちよう}にある口蹄疫メリアルセンタを訪れた。次の図7は、図1中のZの範囲における各自治体で口蹄疫が最初に確認された月と主な消毒ポイント**の位置を示したものであり、写真1は、消毒ポイントに設置された消毒設備の例である。図7と写真1に関連する次ページのヒナタさんと職員との会話文中の空欄サとシに当てはまる語の正しい組合せを、次ページの①～④のうちから一つ選べ。 34

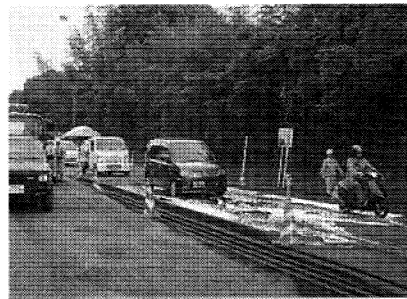
*牛・豚などに感染し、発熱や皮膚のただれを引き起こす病気。

**宮崎県による消毒槽の設置場所および消毒噴霧の実施場所。



宮崎県の資料などにより作成。

図 7



消毒槽の例



消毒噴霧の例

写真 1

地理 A

ヒナタ 「この施設に来て、口蹄疫によって多数の牛や豚が殺処分さつしよぶんされたことを知りました。口蹄疫はどのようにひろがるのでしょうか」

職員 「インフルエンザのように接触や空気中へのウイルス飛散によって感染し、感染力が非常に強いという特徴があります。そのため、農場どうしが近接している度合いが(サ)と、感染してひろがるリスクが高くなります」

ヒナタ 「発生の際にはどのように対応したのでしょうか」

職員 「まず、家畜の移動・搬出を制限する区域を、発生農場からの距離にもとづいて設定しました。そして、ウイルスは人や自動車の往来で拡散する危険性が高いため、写真1のように消毒ポイントを設置しました」

ヒナタ 「消毒ポイントの設置場所にはどのような特徴があるのでしょうか」

職員 「図7を見てください。2010年の発生時には、都農町つのちようで最初に確認された後、県内の複数の自治体に感染がひろがりました。例えば時間的な経過でみると、(シ)に最初に確認された自治体では、国道以外の場所でも消毒ポイントがより密に設置されています。このように、地域ごとの発生状況をふまえた対応が大切です」

ヒナタ 「被災から対策を含めて、過去の経験を受け継いでいくことの重要性が分かりました。ありがとうございました」

	①	②	③	④
サ	高い	高い	低い	低い
シ	4月	6月	4月	6月